

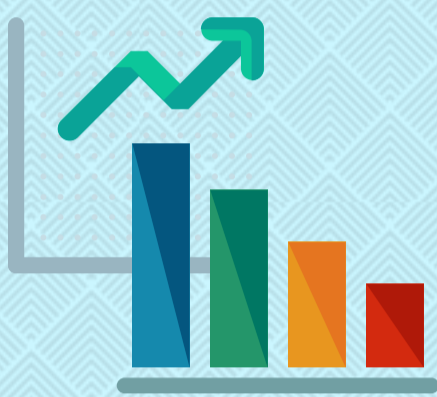
Insuficiencia Cardíaca

1

Definición

Es el estado fisiopatológico donde el corazón es incapaz de aportar sangre de acuerdo a los requerimientos metabólicos periféricos, causando cambios en la remodelación cardíaca teniendo como principal consecuencia el fracaso de ventrículos, siendo considerada como la inevitable consecuencia de muchas enfermedades crónicas degenerativas como; diabetes mellitus, hipertensión arterial, valvulopatías, entre otras.

2



Epidemiología

La prevalencia de insuficiencia cardíaca en adultos mayores es cercana al 4% de la población de 65 a 75 años y al 6% en mayores de 75 años.

3

Factores de riesgo

Cardiovasculares

- Síndromes coronarios agudos
- Taquicardias (fibrilación auricular)
- Bradicardias
- Hipertensión no controlada o crisis hipertensiva
- Miocarditis
- Embolia pulmonar aguda
- Insuficiencia valvular aguda (p. ej., endocarditis, infarto de miocardio)
- Disección aórtica
- Taponamiento cardíaco

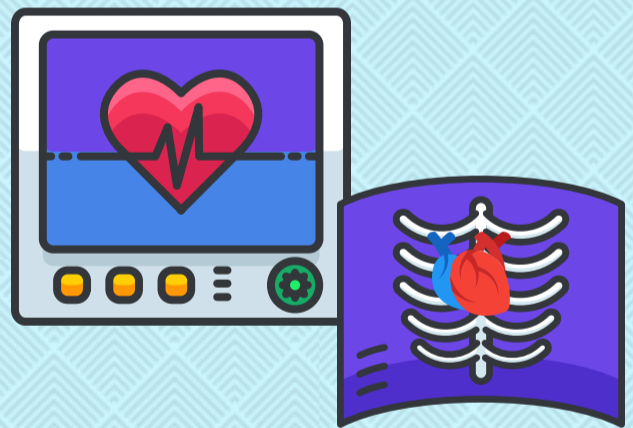
No cardiovasculares

- Infecciones y estados febriles
- Exacerbación de la EPOC o asma
- Disfunción renal
- Anemia
- Hipertiroidismo
- Hipotiroidismo
- Ejercicio extenuante
- Tensión emocional
- Embarazo (miocardiopatía periparto)

4

Diagnóstico

- Criterios clínicos de Framingham
- Ecocardiograma
- Radiografía de tórax
- Electrocardiograma
- Resonancia magnética cardíaca
- Pruebas de laboratorios



5

Tratamiento

Farmacológico

- Va encaminado a disminuir la presión venosa central con diuréticos, reducir la postcarga con vasodilatadores periféricos y aumentar la contractilidad cardíaca con agentes inotrópicos.
- Bloqueadores beta adrenérgicos; mejoran la función sistólica y revierte la remodelación.
- Inhibidores de la enzima convertidora angiotensina (IECA) para disfunción sistólica del ventrículo izquierdo.
- Digitálicos, además de su clásico efecto inotrópico positivo, aumentan la descarga de las aferencias de los receptores de presión cardíaca.

No Farmacológico

- Se basa en el autocuidado del paciente y la adherencia al tratamiento; en ambos casos la herramienta básica para conseguirlos la proporciona la educación sanitaria.
- El autocuidado contempla:
- Acciones destinadas a mantener la estabilidad física.
 - Evitar comportamientos que pudieran empeorar la enfermedad.
 - Favorecer el conocimiento e identificación precoz de síntomas o signos de deterioro o descompensación.
 - Dieta hipocalórica y restricción hídrica son muy útiles.